



الإدارة العامة لمنطقة الجراء التعليمية
التوجيه الفني للحاسوب



الموجه الفني الأول للحاسوب
فهد إبراهيم الميائس

معايير
معلم
تكنولوجيا المعلومات والاتصالات

Information and Communication Technology Teacher Standards

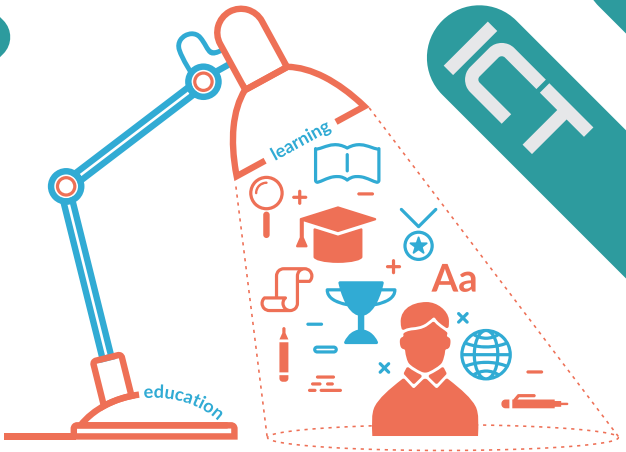
تكمُن أهمية المعايير المهنية للمعلم في أنها تؤسس لبيئة عمل واضحة المعالم، بهدف تطوير وتحسين العملية التعليمية بشكل خاص والعملية التربوية بوجه عام، والارتقاء بالمعلم مهنيًا، وترسم له الخطوط العريضة كما توضح ما هو متوقع أن يقدمه، وتحدد له مستويات أدائه، وتوفر له مظلة أمّنه للأداء الوظيفي لكونها مرجعية توضح الخصائص المهنية المرغوبة، وتكون دافعًا للارتقاء بنفسه، وتطوير قدراته. عزيزي المعلم إن رؤية وزارة التربية حول تطوير التعليم تحتاج إلى معلم بفكر جديد، وبأدوار جديدة وعليه فقد أعد هذا الدليل لمساعدتك كمعلم على فهم ما يجب أن تكون عليه تجاه المنهج القائم على المعايير والكفايات، لتحسين ممارساتك الصفية ولتطوير البيئة المدرسية لمستقبل تربوي أفضل.

أكتوبر ٢٠١٨

فهد إبراهيم المياس
الموجه الفني الأول للحاسوب



مفاهيم ومصطلحات



ICT

وثيقة المنهج الوطني

1

تعد وثيقة المنهج الوطني رسالة إضافية للمعلمين والمعلمات وتهدف إلى إعطاء الدعم للتمكن من التفكير حول المناهج الحالية المقدمة، وتوضيح كيف تم بناء نظام المنهج القائم على المعايير والكفايات، ودوره في تحسين المخرجات التعليمية لدى المتعلمين وزيادة قدراتهم التنافسية على المستوى العالمي.

الكفايات التربوية

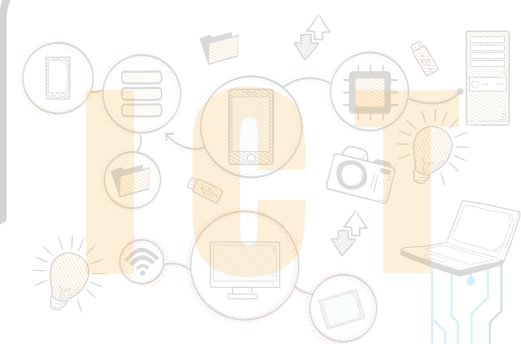
2

منظومة من المعارف والمهارات والاتجاهات والقيم التي تتطور من خلال التعلم، والتي يمكن إعدادها من أجل التعرف على المشاكل وحلها في مجال معين أو في مجالات متداخلة في مجموعة متنوعة من السياقات. وتنقسم إلى: كفايات أساسية، وعمامة، وخاصة.

المعايير التربوية

3

عبارات ارشادية يمكن من خلالها الحكم على أداء معين في مستوى معين لتحقيق الكفايات التعليمية، وتنقسم إلى نوعين، معايير المنهج، ومعايير الأداء.



المحددات الوصفية

4 إحدى أدوات التقييم الواقعي التي تستخدم عبارات موصوفة محددة لتقييم أداء المتعلمين بدقة، في مستويات مختلفة. ويساعد المتعلم في تحديد خطواته التالية من أجل تحسين الأداء وذلك من خلال مؤشرات واضحة للمعايير المحددة.

التقويم البنائي

5 العملية المنظمة والدورية للحكم على العمليات والنواتج والممارسات التعليمية أثناء عملية التعلم.

التقويم النهائي

6 عملية تهدف إلى التعرف على مستوى الإنجاز الذي حققه المعلمين والمتعلمين في تحقق معايير المنهج، ويعد في فترات محددة ويأخذ أشكالاً عدة منها الاختبار العملي والمشاريع.

7 تحليل وتفسير النتائج

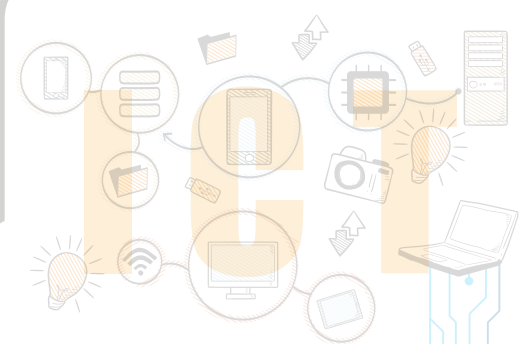
عملية استثمار البيانات والمعلومات الدقيقة المبنية على أسس منظمة وأدوات محددة حتى يتم اتخاذ القرارات المدروسة وذلك من خلال عمليات التقويم لكل من الأنشطة والممارسات، بهدف تصحيح المسارات وتجنب الانحرافات سعياً لتحقيق الجودة.

8 المنهج الدراسي

جميع الأنشطة والخبرات والموارد التي تقدم للمتعلم سواء كانت داخل المدرسة أو خارجها، والمخطط لها لمساعدة المتعلمين على تحقيق مجموعة من الكفايات التعليمية، والحصول على أفضل النتائج بناءً على قدراتهم وامكانياتهم.

9 وحدة التعلم وخطة الدرس

بنية تعليم مرنة ومفتوحة تعد من قبل المعلم تركز على إدارة عملية التعليم والتعلم وتهدف إلى تحقيق كفايات تعليمية محددة وتتميز بأن لديها موضوع مشترك، وتحدد عن طريقها الأنشطة التعليمية المناسبة لتحقيق نواتج التعلم.



تحليل بيئة التعلم

مجموعة من الظروف المادية والتدريسية الخاصة بتصميم المكان الذي يشغله المختبر والمبنى المدرسي، ونوع المواد والأجهزة والتقنيات والموارد التعليمية المتوافرة، وأفعال المتعلمين ونشاطهم التعليمي داخل المختبر.

10

أنماط المتعلمين

الطرق والأساليب المفضلة لدى المتعلمين أثناء ممارستهم لعملية التعلم، وتختلف باختلاف ميولهم واتجاهاتهم واهتماماتهم.

11

أنشطة التعلم

كل الأفعال المخطّط لها، والتي يشارك فيها كلّ من المعلم والمتعلم داخل الصف وخارجه، من أجل تعزيز التعلم وإثرائه، بهدف اكتساب المهارات والقيم والاتجاهات التي تساعد في تحقيق الكفايات التعليمية.

12

مصادر التعلم

13

جميع الموارد المتاحة لجعل عملية التعليم أكثر فعالية، وذلك من خلال مصادر التعلم المختلفة كالأفراد والمحتوى التعليمي والمواد التعليمية والأجهزة والتجهيزات وبيئة المتعلم والاستراتيجيات التعليمية. من أجل تحسين العملية التعليمية وتفعيل المشاركة الفعالة بين المعلم والمتعلم.

إدارة بيئة التعلم

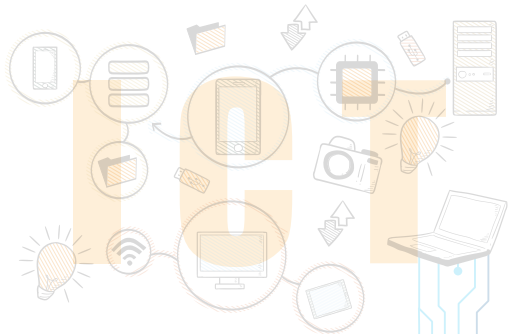
14

عملية إدارة التفاعل بين المعلم والمتعلم وبيئة التعلم من خلال أنشطة منظمة بهدف الانضباط والمحافظة على النظام، وتعويد المتعلم تحمل المسؤولية، والثقة بالنفس، وأساليب العمل الجماعي والتعاوني، واحترام آراء الآخرين.

استراتيجيات التعلم

15

عملية تهدف لتوصيل المادة العلمية للمتعلمين لتحقيق كفاية ما، وتعمل بالأساس على إثارة تفاعل ودافعية المتعلم لاستقبال المعلومات، وتؤدي إلى توجيهه نحو التغيير المطلوب وذلك من خلال الوسائل والطرق التي يتخذها المعلم.



المسوغ التربوي

تعني المبررات الكامنة وراء اختيار المعيار.

16

المعيار

عبارة يستند إليها في الحكم على الجودة في ضوء ما تضمنته هذه العبارة من وصف للسلوك، والممارسات التي تعبر عن قيمة أو اتجاهات أو أنماط تفكير، أو قدرة على حل مشكلات واتخاذ القرارات، باعتبارها خطوطاً إرشادية تمثل المستوى النوعي للأداء.

17

مستويات المعيار

عبارات تصف السلوك ونشاطات قابلة للملاحظة والقياس، ويمكن تحقيقها والقيام بها حيث يظهر من خلالها مقدار تقدم المعلم في تحقيق معيار ما، وهي مرتبطة بالسياق الواقعي التربوي الذي يمارس فيه المعيار، ويمكن الحكم من خلالها على أداء معين في مستوى معين.

18

مستويات المعيار



المبادر، والمتميز، والميسر لعملية التعلم، ويرتقي بنفسه، ويسعى نشر ذلك بين زملائه.

الفاهم لأدواره، يعمل باستمرار وفق الأطر الموضوعية ويلتزم بها، ويحاول أن يرتقي بنفسه.

تقليدي، يفهم ما يجب عليه أن يفعل، ولكن لا يظهر ذلك من خلال ممارسته للعملية التعليمية.

روتيني الأداء، نمطي، لا يقبل التجديد، ويكتفي بما أكتسبه من معارف وممارسات قديمة.

لا يجيد فهم متطلبات العملية التعليمية، ولا يسعى لتطوير ذاته، غير مبال، تنقصه الدقة والحرص على سير العملية التعليمية، متمحور حول ذاته.

ممتاز

مرض

مرض
إلى حد ما

غير
مرض

ضعيف
جداً

السمات الشخصية



01 متحمس للتدريس.

02 يظهر اهتمامات وثقة بالتدريس

03 متزن وغير انفعالي.

04 عادل وغير منحاز.

05 يشيع روح الألفة بين المتعلمين.

06 مستمع جيد للمتعلمين.

07 يشيع جو من البهجة والتشويق في الحصة.

08 يتمتع بروح المبادرة.

مستويات المعايير المهنية لمعلم تكنولوجيا المعلومات والاتصالات

ICT



Information and Communication Technology Teacher Standards

ملم بوثيقة المنهج الوطني وأقسامها
المختلفة.



المسوِّغ التربوي

إن اطلاع المعلم على وثيقة المنهج الوطني تعطيه الدعم الكامل للتمكن من التفكير حول المناهج الحالية المقدمة، وتحفز المعلم على التفكير وتساهم في ترشيد النقاش مع الزملاء، ويؤدي إلى ضمان تعليم أفضل للمتعلمين.

المستويات

لا يظهر معرفة بوثيقة المنهج الوطني وأقسامها المختلفة.



ضعيف جداً



غير مرضٍ

يظهر معرفة بوثيقة المنهج الوطني، ولكن لا يستطيع استخدامها لدعم تحسين المخرجات التعليمية لدى المتعلمين.

لديه معرفة بوثيقة المنهج الوطني ويستخدمها لدعم تحسين المخرجات التعليمية لدى المتعلمين، ولكن لا يستطيع تقديم دعم ملموس لتحسين الممارسات التعليمية.



مرضٍ إلى حد ما



مرضٍ

ملم بوثيقة المنهج الوطني ويستخدمها لدعم تحسين المخرجات التعليمية لدى المتعلمين، ويقدم دعم ملموس لتحسين الممارسات التعليمية.

متمكن من فهم وثيقة المنهج الوطني ويستخدمها لدعم تحسين المخرجات التعليمية لدى المتعلمين، ويقدم دعم ملموس لتحسين الممارسات التعليمية، ويشارك ذلك مع زملاءه.



ممتاز

ملم بالكفايات التربوية ومستوياتها
ومجالاتها المختلفة.

المسوغ التربوي

إن إلمام المعلم بالكفايات التربوية ومستوياتها المختلفة (أساسية، عامة، خاصة)، وتحديد التطور الأفقي والرأسي لمدي كل كفاية، كضيل يكساب المعلم القدرة على مساندة المتعلمين في معرفة ومعالجة وتوصيل واكتشاف المعلومات، ويوظفها مع المتعلمين لبناء المعرفة.

المستويات



ضعيف جداً

لا يظهر معرفة بالكفايات التربوية ومستوياتها
ومجالاتها المختلفة.

يظهر معرفة بالكفايات التربوية ومستوياتها
ومجالاتها المختلفة. ولكن لا يستطيع استخدامها
لمساندة المتعلمين في معرفة ومعالجة وتوصيل
واكتشاف المعلومات.



غير مرضٍ



مرضٍ إلى حد ما

لديه معرفة بالكفايات التربوية ومستوياتها
ومجالاتها المختلفة. ويستخدمها لمساندة المتعلمين
في معرفة ومعالجة وتوصيل واكتشاف المعلومات،
ولكن لا يوظفها مع المتعلمين لبناء المعرفة.

ملم بالكفايات التربوية ومستوياتها ومجالاتها
المختلفة. ويستخدمها لمساندة المتعلمين في معرفة
ومعالجة وتوصيل واكتشاف المعلومات، ويوظفها مع
المتعلمين لبناء المعرفة.



مرضٍ



ممتاز

متمكن من الكفايات التربوية ومستوياتها ومجالاتها
المختلفة. ويستخدمها لمساندة المتعلمين في معرفة
ومعالجة وتوصيل واكتشاف المعلومات، ويوظفها مع
المتعلمين لبناء المعرفة، ويقدم الدعم للآخرين فيها.

يوظف المعايير التربوية لتحديد
مستوى الإنجاز المتوقع للكفائية.



المسوِّغ التربوي

من الأهمية أن يكون المعلم ملماً إماماً كاملاً بكيفية بناء المنهج الدراسي وفقاً لمعايير المنهج التي تعبر عن مستوى الإنجاز المتوقع في نهاية كل صف، ومعايير الأداء التي تعبر عن مستوى الإنجاز المتوقع للكفايات العامة في نهاية المرحلة التعليمية.

المستويات



ضعيف جداً

لا يظهر معرفة بالمعايير التربوية.



غير مرضٍ

يظهر معرفة بالمعايير التربوية، ولكن لا يستطيع استخدامها في تحديد مستوى الإنجاز المتوقع.



مرضٍ إلى حد ما

لديه معرفة بالمعايير التربوية، ويستخدمها في تحديد مستوى الإنجاز المتوقع، ولا يستطيع توظيفها في تحسين جودة العملية التعليمية.



مرضٍ

لملم باستخدام المعايير التربوية، وكيفية تحديد مستوى الإنجاز المتوقع، ويوظفها في تحسين جودة العملية التعليمية.



ممتاز

متمكن من استخدام المعايير التربوية، وكيفية تحديد مستوى الإنجاز المتوقع، ويوظفها في تحسين جودة العملية التعليمية، ويقدم الدعم لزملائه في ذلك.

يملك معرفة بالمحددات الوصفية
لمعايير المنهج وكيفية صياغتها.

المسوغ التربوي

إن تمكن المعلم من تحديد مستوى الجودة، تصف إلى أي مدى ينبغي أن تتحقق الكفايات الخاصة في نهاية كل صف، وتصف وتحدد المحددات الوصفية لتحسين الأداء مسألة التقييم البنائي على مستوى الفصل الدراسي، بما يتناسب مع احتياجات المادة والمتعلمين.

المستويات



ضعيف جداً

لا يظهر معرفة بالمحددات الوصفية.

يظهر معرفة بالمحددات الوصفية، ولكن لا يستطيع استخدامها لدعم تحسين المخرجات التعليمية لدى المتعلمين.



غير مرضٍ



مرضٍ إلى حد ما

لديه معرفة بالمحددات الوصفية، ويستخدمها لدعم تحسين المخرجات التعليمية لدى المتعلمين، ولكن لا يستطيع تطويرها.

ملم بمعرفة المحددات الوصفية ويستخدمها لدعم تحسين المخرجات التعليمية لدى المتعلمين، ويطورها بما يتناسب مع احتياجات المادة.



مرضٍ



ممتاز

متمكن من المحددات الوصفية ويستخدمها لدعم تحسين المخرجات التعليمية لدى المتعلمين ويطورها بما يتناسب مع احتياجات المادة، ويساعد الآخرين في ذلك.

يوظف التقويم البنائي بشكل مستمر
بهدف تحسين عملية التعلم.



المسوِّغ التربوي

على المعلم أن يكون ملماً باستراتيجيات وأدوات التقويم البنائي ويحسن توظيفها أثناء عملية التعلم، وأن يعي أن التقويم البنائي جزء من عملية التعلم ومقوم أساسي من مقوماتها، من أجل تحسين عملية التعلم.

المستويات



ضعيف جداً

لا يظهر معرفة بالتقويم البنائي.



غير مرضٍ

يظهر معرفة بالتقويم البنائي، ولكن لا يستطيع استخدامه وأدواته في تحسين أداء المتعلمين.



مرضٍ إلى حد ما

لديه معرفة بالتقويم البنائي وأدواته، ويستخدمه لدعم تحسين المخرجات التعليمية لدى المتعلمين. ولكن لا يستطيع توظيفه لتحسين أداء المتعلمين.



مرضٍ

لمم بالتقويم البنائي ويستخدمه لدعم تحسين المخرجات التعليمية لدى المتعلمين، ويوظفه لتحسين أداء المتعلمين.



ممتاز

متمكن من التقويم البنائي ويستخدمه لدعم تحسين المخرجات التعليمية لدى المتعلمين، ويوظفه لتحسين أداء المتعلمين، ويشارك الآخرين في ذلك.

يوظف التقويم النهائي لمعرفة مدى تحقق نواتج التعلم.

المسوغ التربوي

على المعلم أن يتمكن من التقويم النهائي عقب تنفيذ المقرر الدراسي أو جزء منه، ويحدد درجة تحقيق المتعلمين لمخرجات التعلم، من أجل الحكم على مدى ملائمة المناهج التعليمية.

المستويات



ضعيف جداً

لا يظهر معرفة بالتقويم النهائي، ولا طريقة إعداده.

يظهر معرفة بالتقويم النهائي، ولكن لا يستطيع استخدامه وأدواته في قياس نواتج التعلم.



غير مرضٍ



مرضٍ إلى حد ما

لديه معرفة بالتقويم النهائي وأدواته، ويستخدمه في قياس نواتج التعلم، ولكن لا يستطيع توظيفه في تحسين العملية التعليمية.



مرضٍ

ملم بالتقويم النهائي ويستخدم التقويم النهائي لقياس نواتج التعلم، ويوظفه في تحسين العملية التعليمية.



ممتاز

متمكن من التقويم النهائي ويستخدم التقويم النهائي لقياس نواتج التعلم، ويوظفه في تحسين العملية التعليمية، ويقدم الدعم للآخرين في ذلك.

يحل ويفسر النتائج لدعم تحسين
الأداء ومخرجات التعلم.



المسوِّغ التربوي

على المعلم أن يتعرف على السبل والطرق والأدوات المختلفة التي تمكنه من تحليل وتفسير نتائج التقييم البنائي والنهائي، لتسهيل له عملية التقييم الذاتي لنفسه أولاً، واتخاذ القرارات المختلفة في دعم تحسين الأداء ومواطن الضعف والقوة في مراحل العملية التعليمية.

المستويات

لا يظهر معرفة بتحليل وتفسير الدرجات والبيانات والاستفادة من نتائجها لتحسين العملية التعليمية.



ضعيف جداً

غير مرضٍ

يظهر معرفة بتحليل وتفسير الدرجات والبيانات والاستفادة من نتائجها، ولكن لا يستطيع استخدام الأدوات المناسبة لها لتحسين العملية التعليمية.

لديه معرفة بتحليل وتفسير الدرجات والبيانات والاستفادة من نتائجها، ويستخدم الأدوات المناسبة لها، ولكن لا يستفيد من نتائجها لتحسين العملية التعليمية.



مرضٍ إلى حد ما

مرضٍ

لم يتحلى بتحليل وتفسير الدرجات والبيانات والاستفادة من نتائجها، ويستخدم الطرق المناسبة لها، ويستفيد من نتائجها لتحسين العملية التعليمية.

متمكن من تحليل وتفسير الدرجات والبيانات والاستفادة من نتائجها، ويستخدم ويوظف الطرق المناسبة لها لتحسين العملية التعليمية، ويقدم الدعم للأخرين فيها.



ممتاز

يمتلك معرفة وفهماً بالمنهج الدراسي وطرق إثراءه.

المسوغ التربوي

اطلاع المعلم ومعرفته بفلسفة المنهج وأساسه التربوية تؤهله على استثمار الموارد المتاحة وتحديد أفضل الطرق التي يمكن استخدامها لمساعدة المتعلمين في تحقيق النتائج التعليمية المنشودة من خلال الارتقاء بالمعارف والمهارات والاتجاهات والقيم والتكامل بين المواد الدراسية لتوظيف ذلك في الحياة اليومية.

المستويات



ضعيف جداً

لا يظهر معرفة بالمعارف الأساسية حول المنهج الدراسي وعناصره وعمليات بناءه وتطويره وتقويمه.

يظهر معرفة بالمعارف الأساسية حول المنهج الدراسي وعناصره وعمليات بناءه وتطويره وتقويمه وغير قادر على تطبيقها.



غير مرضٍ



مرضٍ إلى حد ما

لديه معرفة بالمعارف الأساسية حول المنهج الدراسي وعناصره وعمليات بناءه وتطويره وتقويمه ويتعامل مع المنهج الدراسي بشكل محدود وغير قادر على تحقيق الكفايات التعليمية.

لملم بالمعارف الأساسية حول المنهج الدراسي وعناصره وعمليات بناءه وتطويره وتقويمه ويستخدم المنهج الدراسي بصورة تحقق الكفايات التعليمية.



مرضٍ



ممتاز

متمكن من المعارف الأساسية حول المنهج الدراسي وعناصره وعمليات بناءه وتطويره وتقويمه ويستخدم المنهج الدراسي بصورة تحقق الكفايات التعليمية، ويشارك زملائه في ذلك.

يعد وحدة التعلم وخطه الدرس بشكل
ينم عن فهم لجوانب عملية التعلم.



المسوغ التربوي

الإعداد الجيد للوحدة التعليمية والتخطيط للدرس إعداداً ذهنياً وكتابياً ومادياً يضمن للمعلم أداءً عالياً وتمكناً من عمليتي التعليم والتعلم، وفي حالة وجود قصور أو خلل في الإعداد يؤدي ذلك ضعفاً في الأداء.

المستويات

لا يظهر معرفة بكيفية الإعداد الذهني والكتابي
والمادي للوحدة التعليمية وخطه الدرس.



ضعيف جداً



غير مرضٍ

يظهر معرفة بأساليب الإعداد الذهني والكتابي
والمادي للوحدة التعليمية وخطه الدرس، ولكنه لا
يعد إعداداً شاملاً لجميع الجوانب المختلفة للإعداد
ذهني، كتابي، مادي.

لديه معرفة بأساليب الإعداد الذهني والكتابي
والمادي للوحدة التعليمية وخطه الدرس، ويعد
إعداداً يشمل الجوانب المختلفة للإعداد (ذهني،
كتابي، مادي) ولكنه لا يغير في أساليب إعداده بما
يتناسب مع طبيعة الدرس والمعلمين.



مرضٍ إلى حد ما



مرضٍ

ملم بأساليب الإعداد الذهني والكتابي والمادي للوحدة
التعليمية وخطه الدرس، ويعد إعداداً يشمل الجوانب
المختلفة للإعداد (ذهني، كتابي، مادي) ويطور في أساليب
إعداده بما يتناسب مع طبيعة الدرس والمعلمين.

تمتكن من أساليب الإعداد الذهني والكتابي والمادي
للوحة التعليمية وخطه الدرس، ويعد إعداداً يشمل
الجوانب المختلفة للإعداد (ذهني، كتابي، مادي)
ويطور في أساليب إعداده بما يتناسب مع طبيعة
الدرس والمعلمين ويشارك زملائه في ذلك.



ممتاز

يحلل بيئة التعلم المادية لدعم العملية التعليمية.

المسوغ التربوي

من الأهمية أن يكون المعلم ملماً إماماً كاملاً بالبيئة المادية للتعلم حتى يستفيد منها استفادة قصوى في عمليتي التعلم والتعليم وتشمل البيئة المدرسية وما يتوفر فيها من إمكانيات وبيئة مختبر الحاسوب وما يحوي من تقنيات وأجهزة مادية وبرمجيات.

المستويات



ضعيف جداً

لا يظهر معرفة بالبيئة المادية للتعلم ويفاجئ بقصور أو مشاكل فيها أثناء عمليتي التعليم والتعلم.

يظهر معرفة بالبيئة المادية للتعلم، ولكن لا يستخدم الإمكانيات المتاحة بما يكفي للعملية التعليمية.

غير مرضٍ



مرضٍ إلى حد ما

لديه معرفة بمفهوم البيئة المادية للتعلم، ويستخدم الإمكانيات المتاحة في البيئة المدرسية ولكن لا يوظفها في خدمة العملية التعليمية.

لملم بمفهوم البيئة المادية للتعلم، ويستخدم الإمكانيات المتاحة في البيئة المدرسية ويوظفها في خدمة العملية التعليمية.

مرضٍ



ممتاز

متمكن من مفهوم البيئة المادية للتعلم، ويستخدم الإمكانيات المتاحة في البيئة المدرسية ويوظفها في خدمة العملية التعليمية ويشارك ذلك مع زملائه.

ملم بأنماط المتعلمين وطرق تعلمهم
وفق ميولهم وقدراتهم.



المسوِّغ التربوي

نظراً لاختلاف المتعلمين في طرق تعلمهم واكتسابهم المعارف والمهارات والاتجاهات والقيم، فعلى المعلم أن يكون على دراية بالأنماط المختلفة للمتعلمين، للمساهمة في بناء شخصية المتعلم والقيام بعملية التعلم وفق قدراته وامكانياته واستعداداته المختلفة.

المستويات

لا يظهر معرفة بأنماط المتعلمين واحتياجاتهم المختلفة.



ضعيف جداً

غير مرضٍ

يظهر معرفة بأنماط المتعلمين، ولكن لا يؤثر في طرق تعلمهم واكتسابهم المعارف والمهارات والاتجاهات والقيم المختلفة.

لدية معرفة بالتعامل مع أنماط المتعلمين، ويؤثر في طرق تعلمهم واكتسابهم المعارف والمهارات والاتجاهات والقيم المختلفة، ولكن لا يساهم في بناء شخصية المتعلم وفق قدراته المختلفة.



مرضٍ إلى حد ما

مرضٍ

ملم بالتعامل مع أنماط المتعلمين، ويؤثر في طرق تعلمهم واكتسابهم المعارف والمهارات والاتجاهات والقيم المختلفة، ويساهم في بناء شخصية المتعلم وفق قدراته المختلفة.

متمكن من التعامل مع أنماط المتعلمين، ويؤثر في طرق تعلمهم واكتسابهم المعارف والمهارات والاتجاهات والقيم المختلفة، ويساهم في بناء شخصية المتعلم وفق قدراته المختلفة، ويشارك زملائه في ذلك.



ممتاز

يُصمم أنشطة تعلم هادفة تحقق
نواتج التعلم.

المسوِّغ التربوي

إن تصميم المعلم لأنشطة التعلم الفعالة على أسس ومعايير محددة وتوظيفها في الموقف التعليمي لتوصيل الحقائق، والأفكار، والمعرفة والمهارات والاتجاهات والقيم للمتعلمين يؤدي لجعل المادة العلمية أكثر إثارة وتشويقاً، ويهيئ المتعلمين لمواقف تعليمية شبيهة ومماثلة لمواقف الحياة، مما يساهم في إثراء العملية التعليمية وجذب انتباه المتعلمين.

المستويات



ضعيف جداً

لا يظهر معرفة بطرق وأنواع أنشطة التعلم وكيفية الاستفادة منها في الموقف التعليمي.

يظهر معرفة بطرق وأنواع أنشطة التعلم وكيفية الاستفادة منها في الموقف التعليمي، ولكن لا تتلاءم مع أنماط المتعلمين المختلفة.



غير مرضٍ



مرضٍ إلى حد ما

لديه معرفة بطرق وأنواع أنشطة التعلم وكيفية الاستفادة منها في الموقف التعليمي ويصمم أنشطة مناسبة للموقف التعليمي تتلاءم مع أنماط المتعلمين، ولكن لا يستطيع المتعلم تحقيق نواتج التعلم من خلالها.

لملم بطرق وأنواع أنشطة التعلم وكيفية الاستفادة منها في الموقف التعليمي ويصمم أنشطة مناسبة للموقف التعليمي تتلاءم مع أنماط المتعلمين، ويحقق المتعلم نواتج التعلم من خلالها.



مرضٍ



ممتاز

متمكن من طرق وأنواع أنشطة التعلم وكيفية الاستفادة منها في الموقف التعليمي ويصمم أنشطة مناسبة للموقف التعليمي تتلاءم مع أنماط المتعلمين، ويحقق المتعلم نواتج التعلم من خلالها، ويشارك ذلك مع زملاءه.

يستثمر تكنولوجيا التعليم ومصادر
التعلم لتسهيل عملية التعلم.



المسوغ التربوي

إن إيجاد وتوفير الأدوات والوسائل والطرق التي تساعد المتعلم على القيام بعملية التعلم بطريقة فعالة كفيلة للوصول إلى النتائج المطلوبة من العملية التعليمية بطريقة سليمة وسهلة ومحبة من قبل المتعلمين والمعلمين أنفسهم.

المستويات

لا يظهر معرفة بتكنولوجيا التعليم ومصادر التعلم.



ضعيف جداً

غير مرضٍ

يظهر معرفة بتكنولوجيا التعليم ومصادر التعلم ولكنه غير قادر على استخدامها في عملية التعلم.

لديه معرفة بتكنولوجيا التعليم ومصادر التعلم وقادر على استخدامها في عملية التعلم، ولكن غير ملم بطرق تصميم وتطوير التعلم الواقعي من خلالها.



مرضٍ إلى حد ما

مرضٍ

ملم بتكنولوجيا التعليم ومصادر التعلم ويستخدمها في عملية التعلم، وملم بطرق تصميم وتطوير التعلم الواقعي من خلالها.

متمكن من تكنولوجيا التعليم ومصادر التعلم ويستخدمها في عملية التعلم، ومتمكن من طرق تصميم وتطوير التعلم الواقعي من خلالها، ويشارك زملائه في ذلك.



ممتاز

يملك القدرة على إدارة بيئة التعلم
لنجاح العملية التعليمية.

المسوغ التربوي

إن ضمان نجاح العملية التعليمية مرتبط ارتباطاً وثيقاً
بإدارة المعلم لبيئة التعلم من خلال استثمار طاقات المتعلمين
أثناء عملية التعلم وفق قواعد وأنظمة محددة.

المستويات



ضعيف جداً

لا يظهر معرفة بإدارة بيئة التعلم وكيفية التعامل
مع المتعلمين ويفاجئ بقصور أو مشاكل في الموقف
التعليمي.

يظهر معرفة بإدارة بيئة التعلم وكيفية التعامل
مع المتعلمين ولكن لا يستخدم الطرق والإمكانيات
المتاحة في الموقف التعليمي.



غير مرضٍ

لديه معرفة بإدارة بيئة التعلم وكيفية التعامل مع
المتعلمين، ويستخدم الطرق والإمكانيات المتاحة في
الموقف التعليمي، ولكن لا يوظفها بالشكل المناسب
لتحقيق الغايات المحددة.



مرضٍ إلى حد ما

لملم بإدارة بيئة التعلم وله القدرة على التعامل
مع المتعلمين ويستطيع اختيار الطرق والأنشطة
المناسبة لضبط الصف ويوظف تلك المهارات في
الموقف التعليمي.



مرضٍ



ممتاز

متمكن من إدارة بيئة التعلم وله القدرة على التعامل
مع المتعلمين ويستطيع اختيار الطرق والأنشطة
المناسبة، ويوظفها في خدمة العملية التعليمية
ويشارك ذلك مع زملائه.

يملك معرفة باستراتيجيات وطرق
التدريس وكيفية توظيفها.



المسوِّغ التربوي

إن توظيف المعلم لاستراتيجيات وطرق التدريس المختلفة في الموقف التعليمي يساهم في تفعيل دور المتعلم في التعلم من خلال العمل والبحث والتجريب واعتماده على ذاته في الحصول على المعلومات واكتساب المهارات وتكوين القيم والاتجاهات وتنمية التفكير والقدرة على حل المشكلات وعلى العمل الجماعي والتعلم التعاوني.

المستويات

لا يظهر معرفة باستراتيجيات التعلم وطرق
التدريس المختلفة.



ضعيف جداً



غير مرضٍ

يظهر معرفة باستراتيجيات التعلم وطرق التدريس
المختلفة، ولا يستطيع استخدامها في الموقف
التعليمي.

لدية معرفة باستراتيجيات التعلم وطرق التدريس
المختلفة، ويستخدمها في الموقف التعليمي، ولكن لا
يراعي احتياجات وقدرات المتعلمين.



مرضٍ إلى حد ما



مرضٍ

ملم باستراتيجيات التعلم وطرق التدريس المختلفة،
واستخدامها في الموقف التعليمي، ويراعي احتياجات
وقدرات المتعلمين.

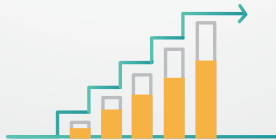
متمكن من استخدام استراتيجيات التعلم وطرق
التدريس المختلفة في الموقف التعليمي، ويراعي
احتياجات وقدرات المتعلمين، ويشارك زملائه في
ذلك.



ممتاز



ICT



Teacher Standards

المعايير المهنية لمعلم تكنولوجيا المعلومات والاتصالات